

R3. 2. 3

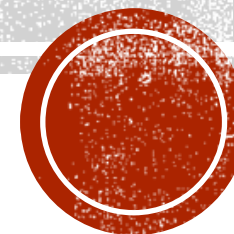
第22回コムズフェスティバル

市民企画分科会 6

# 「地域包括支援センター の活動について」



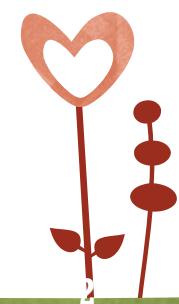
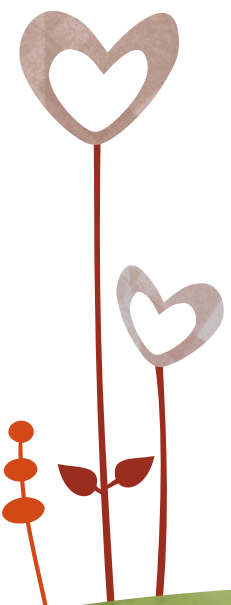
講師 松山市地域包括支援センター桑原・道後  
菅野 慎二 センター長



# 松山市高齢者人口・高齢化率

R2.10.1現在	総人口	65歳以上	高齢化率
松山市全域	<b>509,745</b>	<b>142,670</b>	<b>28.0%</b>
桑原・道後	63,839	18,094	28.3%
石井・浮穴・久谷	78,536	21,084	26.8%
小野・久米	48,043	12,900	26.9%
東・拓南	36,931	10,904	29.5%
雄郡・新玉	44,283	10,876	24.6%
味酒・清水	44,182	11,125	25.2%
垣生・余戸	36,126	8,849	24.5%
生石・味生	46,556	11,953	25.7%
三津浜	27,671	9,926	35.9%
中島	3,473	2,341	67.4%
城北	53,892	15,113	28.0%
北条	26,213	9,505	36.3%

R2年10月1日現在（単位：人）松山市介護保険課ホームページ「地区別高齢者人口・認定者数」より



# 地域包括支援センターとは？

## 地域包括支援センターの設立の経緯

2000年 介護保険制度 施行

2005年 地域包括支援センターが全国に必置となる

## 松山市における地域包括支援センターの位置づけ

松山市から委託を受けた社会福祉法人・医療法人が地域包括支援センターを運営 → 現在12か所+サブセンター1か所

松山市介護保険課に基幹型地域包括支援センターを設置し、各センターをフォローしている

## 地域包括支援センター設立の目的

「高齢者が住み慣れた地域で、安心してその人らしく暮らし続けることができるように」をモットーとした、**高齢者の生活相談窓口**

## 地域包括支援センターの職員構成

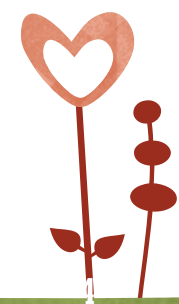
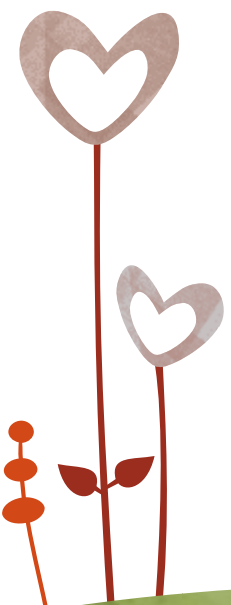
センター長・管理者

三職種… ①主任介護支援専門員（主任ケアマネージャー）

②保健師

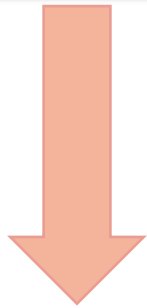
③社会福祉士

要支援認定者専属の介護支援専門員（ケアマネージャー）



# 相談～サービス利用までの流れ

包括に相談

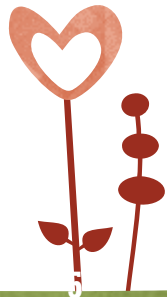
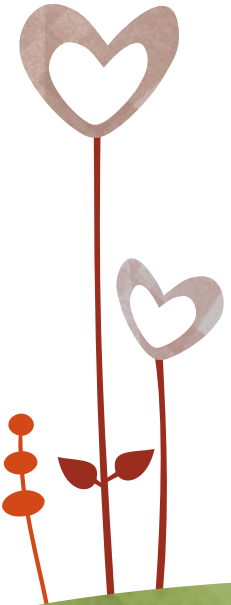


三職種が相談を受けます。

- ①本人・家族・ご近所・友人・病院など  
誰からの相談でもOK!
- ②電話でも来所でもOK!
- ③相談は無料!

課題の解決・軽減に向けて一緒に考えていきます!

- ・介護保険サービスの活用
- ・生活支援サービスの活用（配食・移動スーパーなど）
- ・医療との連携…病院の医師や相談員
- ・地域との連携…民生委員・地域の集いの場・ご近所さん



# 介護保険サービス利用までの流れ

流れはその都度  
お伝えしていくので  
安心して下さい

申請

… 地域包括支援センターがお手伝いします  
本人・家族が直接松山市介護保険課で申請することも可能

認定調査

…ご自宅（または入院先）にて訪問調査員による調査を受ける  
かかりつけ医の「主治医意見書」が必要

審査

…「介護保険被保険者証」が郵送で届いて、認定結果が通知される  
介護度：非該当<要支援1・2<要介護1～5

サービス調整

…利用したいサービスの確認・事業所の選定・契約  
ケアマネージャーの選定・契約  
サービス担当者会議（本人・関係者での打ち合わせ）の開催  
サービス利用開始

# ケアマネージャーについて

## ケアマネージャーとは…

### **本人の介護の担当相談員。**

お身体や生活の状況を把握して、本人が介護サービスを活用して自分らしい生活を送っていくためのお手伝いをします。

本人と介護サービス・生活支援サービスを繋いでいきます。定期的な訪問やケアプラン（計画書）の作成・サービス担当者会議を開催します。

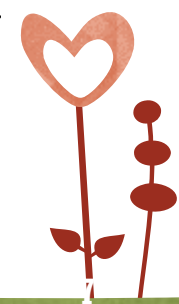
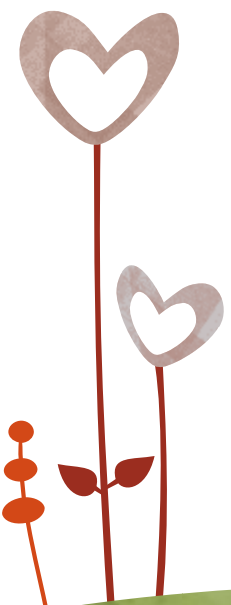
地域ともどんどん繋がって  
いきたいですね！

## ケアマネージャーの担当について

要支援 1・2 → 地域包括支援センターのケアマネージャーが担当  
例外) 本人が地域のケアマネージャーを希望した場合は、地域のケアマネージャーに業務を委託することもある

要介護 1～5 → 地域のケアマネージャーが担当

要支援→要介護になれば  
地域のケアマネージャー  
に丁寧に引き継ぎます



# どのような介護サービスがある？

## 在宅サービス

- 訪問介護（ヘルパー）
- 訪問入浴
- 通所介護（デイサービス・デイケア）
- 短期入所生活介護（ショートステイ）
- 訪問看護・訪問リハビリ
- 福祉用具のレンタル
- 福祉用具の購入
- 住宅改修
- 小規模多機能など

ケアマネージャーと  
相談しながら、必要なサービスを  
組み合わせて利用していきます

## 施設入所

- ケアハウス
- サービス付き高齢者向け住宅  
（サ高住）
- グループホーム
- 介護付き有料老人ホーム
- 老人保健施設
- 特別養護老人ホームなど

心身の状態・介護度・費用  
などから一緒に  
考えていきます



# 地域包括支援センターの活動

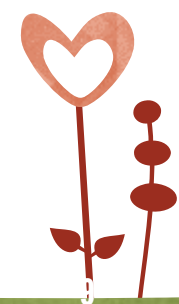
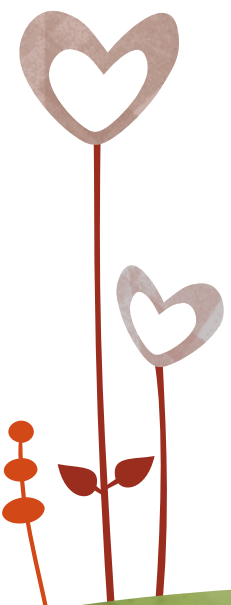
## 総合相談支援事業

1. 権利擁護事業

2. 包括的・継続的  
ケアマネジメント事業

3. 介護予防ケア  
マネジメント事業

地域包括ケア



# 地域包括ケアシステム

資料（厚生労働省）  
「地域包括ケアシステム」

- 団塊の世代が75歳以上となる2025年を目途に、重度な要介護状態となっても住み慣れた地域で自分らしい暮らしを人生の最後まで続けることができるよう、**住まい・医療・介護・予防・生活支援が一体的に提供される地域包括ケアシステムの構築を実現して**いきます。
- 今後、認知症高齢者の増加が見込まれることから、認知症高齢者の地域での生活を支えるためにも、地域包括ケアシステムの構築が重要です。
- 人口が横ばいで75歳以上人口が急増する大都市部、75歳以上人口の増加は緩やかだが人口は減少する町村部等、**高齢化の進展状況には大きな地域差が生じて**います。  
地域包括ケアシステムは、**保険者である市町村や都道府県が、地域の自主性や主体性に基づき、地域の特性に応じて作り上げていく**ことが必要です。



# 総合相談支援事業

## 1. 権利擁護事業…**社会福祉士が担当**

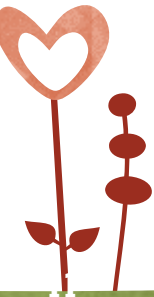
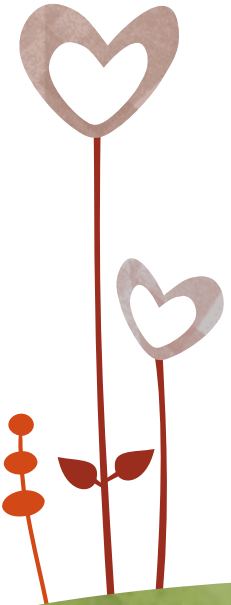
高齢者の権利侵害の背景として…

- ・心身の機能低下・判断能力の低下
- ・狭いコミュニティの中での生活による情報不足

主な活動

- ・虐待の防止・対応
- ・消費者被害の防止・対応
- ・後見制度の活用

→個人間だけでなく、地域の見守り力を高めていくことが大切。  
見守りネットワークを作っていきたい。



# 虐待の防止・対応

## ・5つの類型

身体的虐待

心理的虐待

介護・世話の放棄・放任  
(ネグレクト)

経済的虐待

性的虐待

## ・通報義務

通報の努力義務…虐待を受けたと**思われる**高齢者を発見した場合、通報の義務…高齢者の**生命または身体に重大な危険が生じている**場合

虐待者を罰するものではありません。  
高齢者の権利・尊厳を守り、養護者支援もチームで行っていきます。

通報先：松山市介護保険課・地域包括支援センター

※通報は守秘義務・個人情報保護義務より優先されること  
(高齢者虐待防止法第7条)

通報者を特定させる情報は漏らさないこと (高齢者虐待防止法第8条)

# 詐欺被害が多発しています！ こんな言葉にご注意下さい！



高価買取  
何でも買い取ります  
＝訪問買取

医療費や保険料  
の還付金  
＝還付金詐欺

住宅・電気・ガス  
の無料点検  
＝点検商法



消費料金に関する訴訟  
最終告知のはがき  
＝架空請求  
支払い方法としてATM  
での振り込み・電子  
マネー購入の指示

## 対策

・電話：電話帳登録・番号表示で知らない番号には出ない・留守番電話設定にして知っている人なら出るようにしましょう。

・断わり方：「大丈夫です」「結構です」といった言葉はOKと捉えられる場合があるため、曖昧な言葉は使わないようにしましょう。

クーリング・オフ制度で一定期間内であれば契約の解除ができる場合があります。一人で悩まず、身近な方や相談先に相談して下さい。

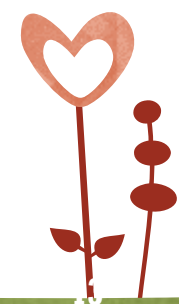
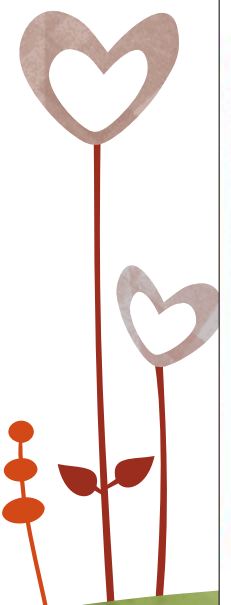
誰にでも起こりうることです。地域で見守りの目を持ちましょう！

## 相談先

- ・警察総合相談電話 TEL:089-931-9110 または #9110
- ・松山市消費生活センター TEL:089-948-6382
- ・愛媛県消費生活センター TEL:089-925-3700
- ・松山市地域包括支援センター桑原・道後 TEL:089-993-5666

消費者被害注意喚起のチラシをお配りしています！

地域住民・民生委員・  
スーパーや銀行など



## 2. 包括的・継続的ケアマネジメント事業

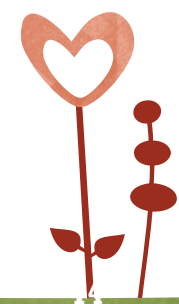
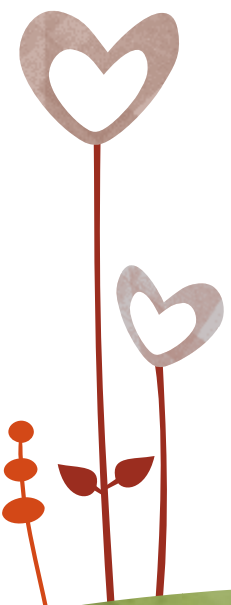
…主任ケアマネージャーが担当

高齢者が住み慣れた地域で暮らし続けることが出来るよう、  
個々の高齢者の状況や変化に応じて、包括的かつ継続的に  
必要なサービスが切れ目なく提供されることが重要

「地域における連携・協働の体制づくり」  
「個々の介護支援専門員に対する支援」が必要



- ・ 地域ケア会議の開催
- ・ 顔の見えるネットワークの構築

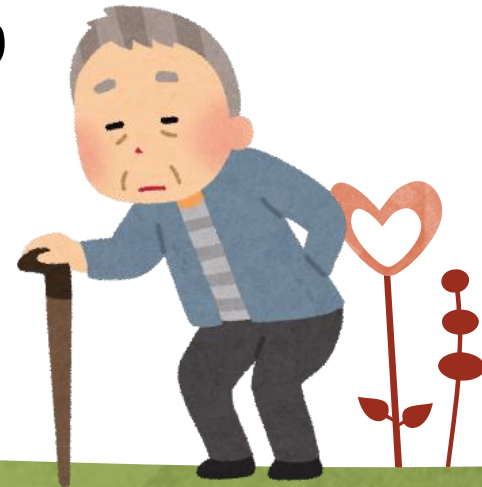


# ケアマネジメントの実例

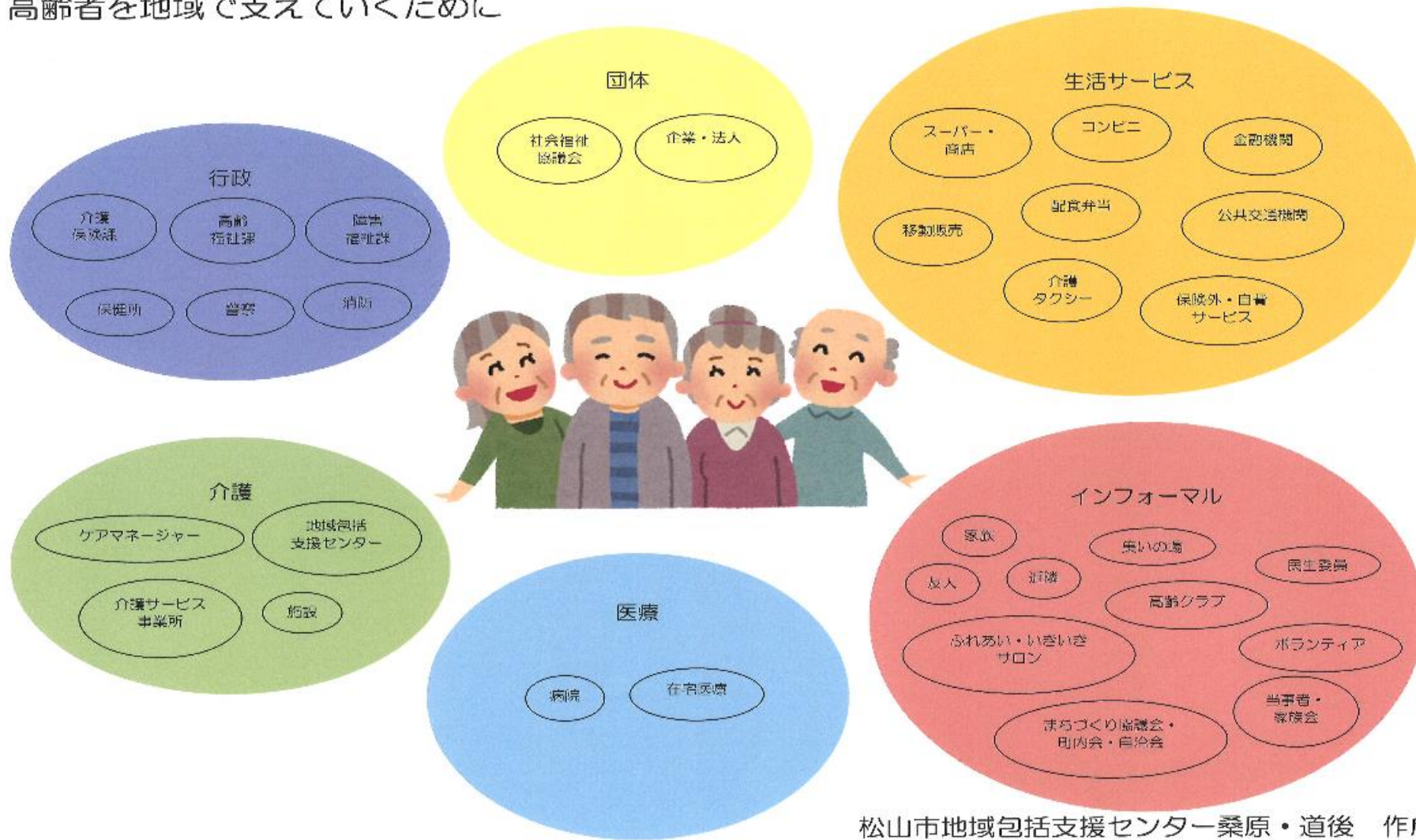
## 包括的ケアマネジメントが必要な高齢者の例

Aさん 78歳 2年前に妻を亡くし一人暮らし 子どもなし

- 膝の痛みがひどくて(医療サービス)、狭心症治療(医療サービス)のための病院まで通うことが難しくなりました(移送サービス)。
- また、家の中でも掃除機をかけることが難しくなっています(家事援助)。
- 買い物はどうにか近くのコンビニまで行くことはできますが、限られた物しか買えず困っています(買い物支援)。
- 最近では人の話し声がよく聞こえず(医療サービス)、電話でのやりとりも避けるようになり、おしゃべりの大好きだったAさんが数日誰とも話さないことも珍しくなくなってきました(社会交流機会確保支援)。



# 高齢者を地域で支えていくために



松山市地域包括支援センター桑原・道後 作成



### 3. 介護予防ケアマネジメント事業…**保健師が担当**

**介護予防**で目指しているもの

- ・一人ひとりの高齢者が出来る限り要介護者にならないようにする
- ・一人ひとりの健康づくりを総合的に支援することによってQOLの向上を目指す

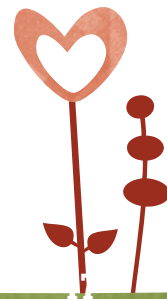
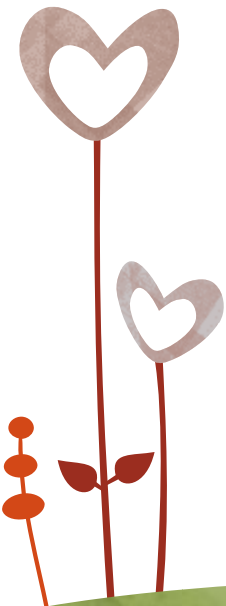


健康に対する高い意識づけ  
現段階で出来ることの継続  
前向きな姿勢になれるような支援



介護予防の具体的取り組み

- ①介護予防教室の開催
- ②体操自主グループの活動支援
- ③地区診断



## 介護予防事業の具体的な取り組み

### ①介護予防教室の開催

各地区年に2回以上を目標に、地域住民を対象に**介護予防のための教室**を行う。

対象者：地域のサロン、高齢クラブなどを中心に、すべての地域住民

テーマ：認知症について、成年後見制度

動脈硬化、心疾患、肺炎予防（医師・看護師等）

口腔教室（歯科衛生士等）

薬剤について、熱中症対策（薬剤師）

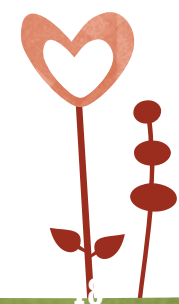
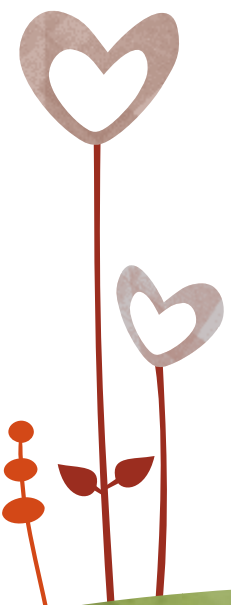
低栄養を防ぐ高齢者の食事（管理栄養士）

アロマセラピーで認知症予防（アロマセラピスト）

終活について、遺言書の作成

など、要望に合わせて様々なテーマで専門家を講師に招いて行います。

※詳しくは担当地区の地域包括支援センターまでお問合せください。



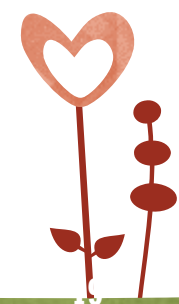
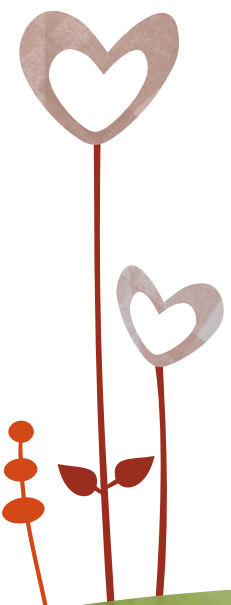
## ②まつイチ体操自主グループの活動支援

松山市保健所健康づくり推進課と連携して、**まつイチ体操**（まつやま週イチ体操）を行う**住民主体の自主グループ**の立ち上げ、継続支援を行う。

→サロン・高齢クラブ・公民館などに声をかけ、現在桑原道後圏域では42グループほどが活動

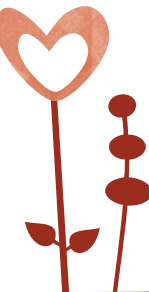
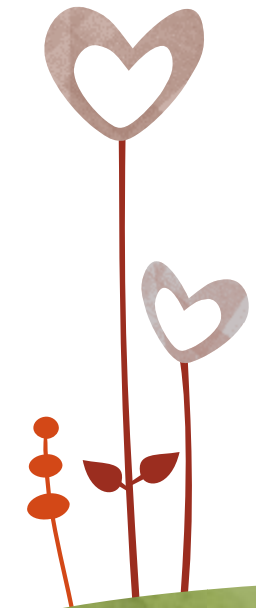
**新規立ち上げもどんどん行っています！！**

※詳しくは担当地区の地域包括支援センター  
または松山市保健所健康づくり推進課までお問合せください。

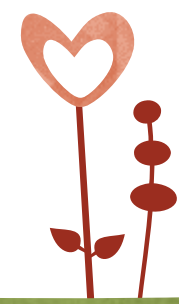
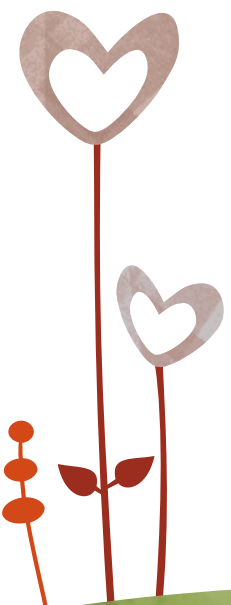


### ③ 地区診断

担当地区の地域特性（人口、高齢化率など）や健康診断のデータ、現地での聞き取り調査等をもとに、地区ごとの健康課題を抽出し、予防的な関わりを行う。



# その他の活動について



地域住民にお配りしています

包括桑原・道後をより知っていただくために

**松山市地域包括支援センター 桑原・道後**

担当地区は **湯山・五明・伊台・道後・湯築・桑原** です。

R2年10月発

**地域包括支援センターってどんなところ？**

地域にお住まいの皆様が、住みなれた場所で安心して生き生きと暮らしていくために介護・医療・保健・福祉などの側面から高齢者を支える『介護の相談窓口』です！

CHECK **こんなときはご相談ください!!**

1人で介護を続けるのは限界…何かサービスを受けたい。



最近、母が物忘れひどくて1人で外に出てなかなか帰ってこないの



最近、腰の調子が悪い…家の段差もきつくなってきたが、良い方法はないかなあ…



家の近くで体操ができたり、みんなで集まって話できる場所はないかなあ…



嵐子が大変なことになっている！早くお金を振り込まないと！！でも…本当に息子がしら…



主任介護支援専門員・保健師・社会福祉士がご相談をお受けいたします。

**MAP**

松山市地域包括支援センター 桑原・道後

入館時間 小・中学校、幼稚園

包括支援センター桑原・道後 (シェーンブルン塔1F)

湯山 湯築 桑原

**11月 まちかど通信 12月**

気が付くと年の瀬が近づいていますね。松山市地域包括支援センター桑原・道後 まだまだコロナで窮屈な毎日ですが、日々の生活の中で何が楽しみを見つけてもらいたいですね。担当地区：五明・伊台・湯山・道後・湯築・桑原 令和2年11月発行

令和2年度 認知症地域支援・ケア向上事業 講演会を行いました。

令和2年度 認知症地域支援・ケア向上事業 「誰にでもくる老いと認知症」～認知症は怖くない～



第一演題 「ワズ認知症 2020」 第二演題 「新しい認知症の予防とケア」

砥部病院中城敬院長と高齢者こころのケアセンター中城有喜センター長をお招きし、健康で充実した日々を送るため、老いと認知症に関する最新情報を知っていただき日常生活の一助となることを目的として愛媛県県民文化会館リブホールにて「誰にでもくる老いと認知症」～認知症は怖くない～と題した講演会を開催しました。



入場時の検温・アルコール消毒。パーテーションでの受付。座席を一席空ける等、感染症対策をしっかりと行いました。



第一演題は中城有喜先生より「ワズ認知症 2020」を公開いただきました。認知症について分かりやすく事例をあげてお話しくださいました。



第二演題は中城敬先生の「老いも認知症も妻もあさめて生きる」は、歌謡あり笑いありの、とても楽しい講演でした。会場に笑顔があふれました。



講演後に質疑応答として事前に皆様からいただいた質問にお答えいただきました。ご兄弟ならではの掛け合いもあり、もっと話を聴いてみたいですね。

多数のご来場ありがとうございました。

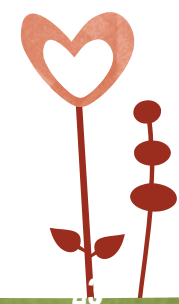
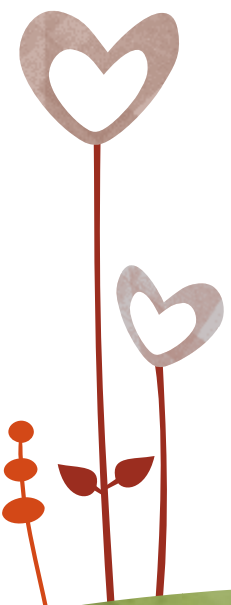
## 出張相談窓口の開催

遠くて相談に来られない方・忙しい家族さんへ…  
職員が地域に出向いて行きます！

包括桑原・道後では…

スーパーや山間部の集落などで、

健康相談・血圧測定・生活や介護の相談・地域包括支援センターの説明  
を行っています。



# 認知症サポーター養成講座

認知症について正しい知識をもち、自分たちにできることを考えませんか？

## 〈受講者〉

- 地域住民
- 企業
- 地域の団体や集いの場
- 学生

10名程度から受付中

認知症の方・そのご家族にとって優しい見守りのできる地域を目指して…

※詳しくは担当地区の地域包括支援センター  
または松山市介護保険課までお問合せください。



# 認知症地域支援・ケア向上事業

R2. 10/22開催  
砥部病院 中城兄弟による  
認知症講演  
満員御礼♡

多数のご参加ありがとうございました！

## 令和2年度 認知症地域支援・ケア向上事業 「誰にでもくる老いと認知症」

～認知症は怖くない～

主催：松山市地域包括支援センター桑原・道後



### 第一演題

「ウイズ 認知症 2020」

中城 有吉 先生

人気は新型コロナウイルスと共存していくという覚悟が求められるようになった。今後、私たちの生活様式は ウイズ コロナ(コロナウイルスと共に)と、大きく変化することであろう。目標に認知症を極く早く環境も大きな変革期を迎えようとしている。ウイズ 認知症の在り方を解説したいと思う。

### 第二演題

「老いても認知症も妻もあきらめて生きる」

中城 敏 先生

妻を一助けて、助けて、放さんか(り)釣(り)番(組)を見て、叫ぶ。切り上げられた僕の気持ちがあったのだから。僕の気持ちは理解できても、私の気持ちを前向きにする。すべてをあきらめて生きようと思った時、射すずして「あきらめる」の本義に出会ったのである。

参加費 **無料** 日時 **10月22日(木)** 14:00～16:30  
【開場・受付13:00】

場所 **愛媛県県民文化会館 サブホール** 松山市道後町二丁目5-1

定員 **300名**(定員に限り次第締め切らせていただきます。)お申込み・プログラムは裏面をご覧ください➡

〈問い合わせ先〉 松山市地域包括支援センター桑原・道後  
TEL 089-993-5666

## おわりに...

包括桑原・道後独自の活動も含まれています。

ご相談は担当地区の地域包括支援センターをご利用ください。

担当地区	名称	所在地	電話番号・FAX
湯山・五明・伊台・道後・湯築・桑原	松山市地域包括支援センター桑原・道後	持田町1丁目3-30	☎ 993-5666 FAX 993-5668
石井東・石井西・浮穴・久谷	松山市地域包括支援センター石井・浮穴・久谷	東石井7丁目3-32 (JA松山市施設、南中学校東隣)	☎ 957-0808 FAX 957-3303
	サブセンター浮穴・久谷	東方町甲1272-1 (JAえひめ中央施設、荏原小学校北隣)	☎ 905-8889 FAX 905-8778
久米・小野	松山市地域包括支援センター小野・久米	鷹子町740 (鷹子ふれあい館2階、たかのこの湯東隣)	☎ 970-3761 FAX 975-7620
番町・八坂・東雲・素鷲	松山市地域包括支援センター東・拓南	築山町5-11	☎ 915-7760 FAX 915-7763
雄郡・新玉	松山市地域包括支援センター雄郡・新玉	千舟町8丁目128-1 (JAえひめ中央施設、 <sup>おひさまいし</sup> 太陽市北隣)	☎ 993-7220 FAX 993-7221
清水・味酒	松山市地域包括支援センター味酒・清水	清水町3丁目15 (清水小学校北校舎1階)	☎ 911-1135 FAX 911-1140
余土・垣生	松山市地域包括支援センター垣生・余土	保免西4丁目5-25 (余土中学校北隣、盲天外通り)	☎ 989-7600 FAX 971-6510
生石・味生	松山市地域包括支援センター生石・味生	別府町177-1 (味生ふれあいセンター 1階)	☎ 953-3888 FAX 952-3890
宮前・三津浜・高浜・興居島	松山市地域包括支援センター三津浜	祓川2丁目10-23	☎ 953-1130 FAX 953-1150
中島	松山市地域包括支援センター中島	中島大浦1626 (中島支所3階)	☎ 997-0454 FAX 997-0454
和気・潮見・堀江・久枝	松山市地域包括支援センター城北	堀江町甲338-2	☎ 911-8005 FAX 911-8006
浅海・立岩・難波・正岡・北条・河野・粟井	松山市地域包括支援センター北条	河野別府937-1 (北条社会福祉センター 1階)	☎ 992-0117 FAX 992-0118